



## Klopeinersee - Ausflugsziele in der Region Südkärnten



Stift Eberndorf 3 km

### Stift Eberndorf

Im Süden Kärntens, im Herzen des Jauntales, liegt die Marktgemeinde Eberndorf. Im Markt Eberndorf, steht auf einer sanften Anhöhe gelegen, die ehemalige Klosteranlage Stift Eberndorf aus dem Jahre 1106. Durch regelmäßige Führungen wird das Stift und die Pfarrkirche mit der einzigartigen Krypta dem interessierten Besucher zugänglich gemacht.

### Vogelpark Turnersee

Stauen Sie über den vielfältigen Artenreichtum an Vögeln im Vogelpark. Einzigartig ist die Sammlung von Sittichen, Papageien, Amazonen, Aras, Kakadus, Loris sowie Greifvögeln, Wasservögel, Hornvögel, Fasanen und vielen mehr.



Foto (c) www.duller.at  
Vogelpark Turnersee 2 km



In dem auch für Behinderte und Rollstuhlfahrer sehr gut begeh- und befahrbaren Areal sind mehr als 1.000 Tiere in etwa 340 Arten! untergebracht, wobei diese hauptsächlich aus eigenen Nachzuchten stammen. Unser Prinzip ist es, keine aus der Natur entnommenen Tiere zu halten.

Eine Attraktion im Vogelpark ist wohl die Tatsache, dass sich die zahmen Vögel gerne auf den Arm nehmen und natürlich auch gerne füttern lassen.



Foto (c) www.duller.at

### Burg Hochosterwitz

Die erste urkundliche Erwähnung erfolgte im Jahre 860. Die Spanheimer verliehen den Osterwitzern 1209 das Erbart der Mundschenken. Der letzte Schenk von Osterwitz wird 1475 bei einem Türkeneinfall gefangen und stirbt in der Gefangenschaft ohne Erben. Hochosterwitz fällt an den Landesfürsten, Kaiser Friedrich III. zurück. König Ferdinand I. verpfändet Ostewitz an den Landeshauptmann, Christof Khevenhüller; 1571 erwirbt Georg Freiherr von Khevenhüller, ebenfalls Landeshauptmann, die Burg käuflich, baut sie wegen der drohenden Türkeneinfälle aus, versieht sie mit einer Waffenkammer und läßt die 14 Tore in den Jahren 1570 - 1586 errichten. Die Burg ist bis zum heutigen Tag ununterbrochen im Besitz der Khevenhüller.



Foto (c) www.duller.at  
Burg Hochosterwitz 20km



Obir Tropfsteinhöhle 15km

## Obir Tropfsteinhöhle

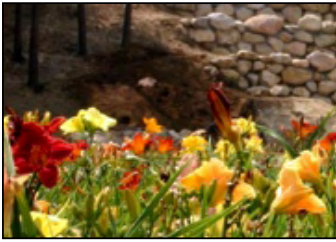
Die Obir-Tropfsteinhöhlen liegen im Gebiet der Marktgemeinde Bad Eisenkappel-Vellach, dem südlichsten Kur- und Luftkurort Österreichs. Von hier aus fährt man mit einem Höhlenautobus durch den Woschitzgraben zu den Tropfsteinhöhlen, die sich in ca. 1000 Meter Seehöhe auf der Nordseite des Hochobir in einem geschätzten Ausmaß von 5 km Länge erstrecken.

## Blumen-Erlebnis-Park

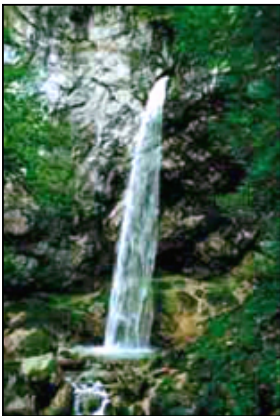
In einer 4 ha großen Park- und Erholungsanlage erwartet Sie eine europaweit einzigartige (Pflanzen) Sammlung der Park- und Gartenflora. Blumen Erlebnis Park in Sittersdorf nahe Sonnegger See.

Hier wird Natur zum Erlebnis gemacht.

Mit Themengärten, Rätsel- und Wellnesspfaden. Abenteuerliche Spiel- und Erlebnislandschaften sowie Irrgärten und Labyrinth warten (nur) darauf, von Ihrer ganzen Familie erobert zu werden.



Blumen-Erlebnis-Park 9km



Gallizien 12km

## Wildensteiner Wasserfall

Zwei Spezialitäten haben Gallizien bekannt gemacht: Das Naturschauspiel des Wildensteiner Wasserfalles mit einer Fallhöhe von 54 Metern und die Forellen. Heute präsentiert sich der Ort als Ausgangspunkt für herrliche, reizvolle Landschaftserlebnisse.

Vom Spaziergang, gemütlichen Wanderungen bis hin zur Klettertour. Oder einfach zum Ausflug mit der Kamera, um die zahllosen Motive festzuhalten.

## Naturschutzgebiet Trögener Klamm

Sehr zu empfehlen ist eine Durchwanderung der ca. 3 1/2 km langen Klamm.



Tröger Klamm 15km



Rosaliengrotte 11km

## Globasnitz

Wer im Kärntner Jauntal nach Spuren der Vergangenheit sucht, der trifft im verträumten Dorf Globasnitz ein Museum geschichtlicher Kostbarkeiten an. Inschriften, Reliefs, die Marmorsäulen auf dem Dorfplatz und zahlreiche Funde zeugen von der Anwesenheit der Kelten, Römer und Slawen.

Auf dem Hemmaberg finden archäologische Ausgrabungen statt - Freilichtmuseum; frühchristliche Mosaiken im Archäologischen Museum.

Beliebte Ausflugsziele sind die Ausgrabungen am Hemmaberg, die Rosaliengrotte und Schloß Elberstein.



Schloß Elberstein



Minimundus 23km

## Minimundus

Die Kleine Welt in Klagenfurt am Wörthersee. Über 150 Miniaturmodelle bekannter österreichischer und internationaler Bauten im Maßstab 1:25, ein Hafenbecken mit Modellschiffen sowie eine durch das Gelände führende Modelleisenbahn. Die "Kleine Welt am Wörthersee" vermittelt Ihnen unvergeßliche Eindrücke.



Minimundus in Klagenfurt nahe Wörthersee



Landeshauptstadt Klagenfurt (Lindwurm - Neuer Platz) 20km

## Klagenfurt - Lindwurm

Der LINDWURM das Wahrzeichen der Landeshauptstadt Klagenfurt steht in der Mitte des neuen Platzes. Schon die beiden ältesten, noch erhaltenen Stadtsiegel aus dem Jahr 1287 zeigen den Lindwurm am Turm im Klagenfurter Wappen. Drei Jahrhunderte später nahm der Lindwurm auch plastische Gestalt an. 1636 erhielt der Lindwurm Gesellschaft. Der keulenschwingende Herkules ist eine barocke Arbeit des Bildhauers Michael Hönel. Der Lindwurm und sein Bezwinger sind jedes Jahr Anziehungspunkt für Tausende Touristen.

## Bleiburg - Petzen

Bezauberndes Südkärntner Städtchen mit Jahrhunderte alter Geschichte. Aus ganz Kärnten kommen alljährlich Besucher zum berühmten Bleiburger Wiesenmarkt - uralte Tradition (anfang September), ein Erlebnis für groß und klein. Im Winter Ski- und Langlaufen auf der Petzen (2114 m Seehöhe) und auf vielen Kilometern gepflegter Loipen. Bleiburg ist auch Kulturerlebnis der besonderen Art mit zahlreichen Kulturdenkmälern in der Stadt und ihrer Umgebung wie z.B. das Renaissanceschloß aus dem 16. Jahrhundert und die Pfarr- und Wallfahrtskirchen. Die Werner Berg-Galerie ist zu einem Anziehungspunkt für Kunstliebhaber aus ganz Europa geworden.



Bleiburg mit Petzen 19km



Venedig 290km

## Venedig

Venedig besteht aus 118 Inseln, die mit über 400 Brücken verbunden sind. Die Lagune, ein flaches Binnenmeer, rund um die Stadt ist rund 40 Kilometer lang und 15 Kilometer breit. Die Stadt ist 7,06 km<sup>2</sup> groß und 4260m lang. Zu Groß- Venedig gehören außer der Altstadt die Inseln Torcello, Murano, Burano, San Michele, das Stadtgebiet des Lido und die Gemeinden Mestre und Marghera auf dem Festland.

Außer den 300 Glasfabriken auf Murano mit 4000 Arbeitskräften gibt es im alten Teil Venedigs keine Industrie.

Das Hauptkontingent der Arbeitsplätze stellt der Fremdenverkehr. Es gibt 200 Hotels in Venedig. 17 Millionen Touristen besuchen Venedig im Jahr.

## Heinrich Harrer Museum in Hüttenberg

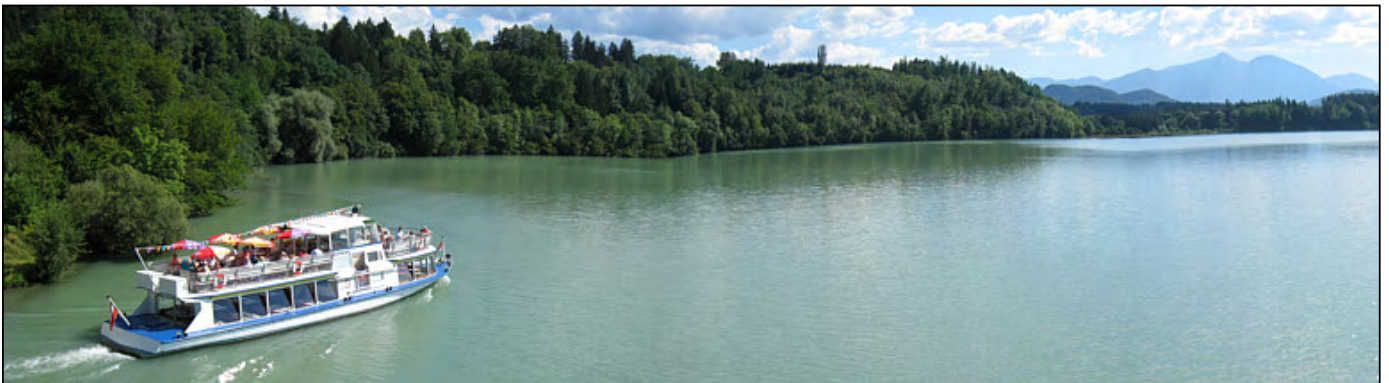
Heinrich Harrer wurde am 06.07.1912 in Österreich geboren. Er studierte Sport und Geographie und war 1936 Teilnehmer der Olympiade. Mit der Besteigung der Eiger-Nordwand im Jahre 1938 wurde er berühmt. So konnte er sich die Teilnahme an der deutsch-österreichischen Nanga Parbat Expedition im Himalaya sichern. Leider verhinderte der Ausbruch des 2. Weltkrieges die erfolgreiche Durchführung der Expedition. Die Teilnehmer wurden in einem britischen Lager interniert. 1944 konnte Heinrich Harrer aus dem Internierungslager fliehen und gelangte mit seinem Teamkollegen Peter Aufschnaiter nach Tibet, auf "Das Dach der Welt". Sein Museum gibt einen Überblick über seine Erlebnisse in Tibet und seine Bekanntschaft mit dem Dalai-Lama.



Hüttenberg 48 km

## Drau Schifffahrt

Eine Schifffahrt entlang der Drau. Linienverkehr zwischen Haupt-Anlegestelle St.Kanzian (Tainacher Draubrücke), Hafen-Anlegestelle Neudenstein und Hafen-Anlegestelle Völkermarkt. Der Völkermarkter Stausee ist nach dem Wörthersee und Millstätter See der drittgrößte See Kärntnes.



Drau Schifffahrt Südkärnten, MS-Magdalena